

# PestInfo



## MANEJO INTEGRADO DE PLAGAS ENCENTROS DE CUIDADO INFANTIL

### ¡VOLVIERON LAS CHINCHES DE CAMA!

Las chinches de cama, comunes antes de la década del 50, han vuelto a aparecer en hogares, edificios de apartamentos, dormitorios, hoteles, y centros de cuidado infantil. ¿Cómo se propagan estos insectos chupadores de sangre? Generalmente llegan junto con un niño que tiene una infestación en su casa, adhiriéndose a su ropa, cobijas, mochilas, o juguetes blandos. Las chinches pueden infestar por igual habitaciones impecablemente limpias y las desordenadas y sucias. Dado que las chinches tienen facilidad para esconderse, cuanto más sea el amontonamiento desordenado de cosas que haya en las habitaciones, tanto más difícil será localizarlas—y mayor será la posibilidad de que se multipliquen.



#### CHINCHOLOGÍA

Las chinches son insectos chatos de color rojo amarronado, de aproximadamente ¼ de pulgada de largo, similares a semillas de manzana. Se desplazan rápidamente, pero no vuelan ni saltan. Se alimentan únicamente de sangre y pueden sobrevivir varios meses sin alimentarse.

- ✓ **Las chinches jóvenes**, llamadas ninfas, son como versiones pequeñas de los adultos. Las ninfas más jóvenes son del tamaño de una semilla de amapola y adquieren un color rojo oscuro después de alimentarse.
- ✓ **Al pasar a su siguiente** estadio, la ninfa muda la piel. Las pieles se van acumulando donde estos insectos se esconden.
- ✓ **Las chinches viven en grupos**. Una vez que se aparean, las hembras frecuentemente se alejan para depositar sus huevos en otro lugar. Así es como estos insectos aparecen en otras habitaciones.
- ✓ **Los huevos son muy pequeños**, pálidos, transparentes, y difíciles de encontrar.
- ✓ **Los huevos se adhieren a las superficies**, especialmente a la madera, cartón, y telas, por lo cual usted debe inspeccionar los muebles, las cajas de cartón, y la ropa para ver si tienen chinches, deposiciones, mudas de pieles, y huevos.
- ✓ **Usted encontrará chinches de cama todo el año.**
- ✓ **Las chinches generalmente se mueven y alimentan de noche**, pero visitan a los que duermen siestas durante el día.

#### SEA UN DETECTIVE DE CHINCHES

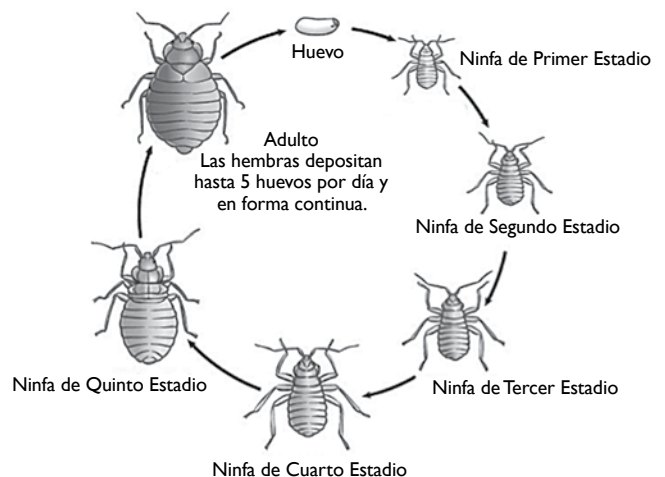
**Prepare un equipo de inspección** que incluya una buena linterna y lupa para localizar chinches, manchas de sangre o mudas de piel.

**Inspeccione regularmente el área donde los niños toman siestas.**

Use una linterna para examinar las colchonetas de siestas, los colchones (especialmente en las costuras), la ropa de cama, las cunas y demás muebles del lugar.

- Revise debajo de los botones de las colchonetas vinílicas de las siestas.
- Incline las cunas para revisar la parte inferior de las mismas. Recorra las paredes y techos y revise detrás de zócalos y placas cubre-enchufes para ver si hay chinches, manchas de sangre o mudas de piel. Las manchas de sangre aparecerán como manchas y salpicaduras de tinta de color marrón oscuro.
- Revise los tapizados y objetos de pared: relojes, cuadros y espejos.

**Recoja cualquier insecto o muda de piel sospechosa para hacerlos identificar por expertos.** Utilice una pequeña ampollita o cinta transparente de empaquetar para este fin.



#### PICADURAS DE CHINCHES

Afortunadamente, las chinches no difunden enfermedades. No obstante, cuando la gente piensa que puede tener chinches duerme mal o se preocupa ante la posibilidad de sufrir picaduras.

- Las picaduras pueden causar hinchazón, enrojecimiento, y picazón, si bien mucha gente no sufre ninguna de estas reacciones
- Se las encuentra en forma individual o en grupos, frecuentemente dispuestas en semicírculo o en línea en la cara, cuello, brazos y piernas
- Las picaduras se asemejan a un sarpullido, urticaria o mordeduras de otros insectos, como mosquitos o pulgas
- Uno puede infectarse por efecto de un rascado frecuente.

Las ilustraciones son cortesía de Orkin (dibujo de una chinche) y del IPM de UC (ciclo de vida de la chinche), y son utilizadas bajo permiso. Redacción de Nita A. Davidson (DPR) y coordinación de Belinda Messenger (DPR). Revisión de Gail Getty (Consultoría Gail Getty)

## LISTA DE CHEQUEO DE PREVENCIÓN

Realice los siguientes procedimientos para desalentar la presencia de otras plagas también:

- ✓ **¡Reduzca el amontonamiento desordenado de cosas!** Guarde los juguetes, animales de peluche, y ropa de disfraz en cajas plásticas con tapas de cierre hermético.
- ✓ **Selle las rajaduras y hendiduras** para eliminar los lugares que sirven de refugio a las chinches y demás plagas. Rellene y pinte el borde de los zócalos de madera y las molduras del cielorraso.
- ✓ **Pase la aspiradora con frecuencia** por el área de sillas, utilizando un accesorio para hendiduras alrededor de las molduras y de la zona entre la pared y el cielorraso. La aspiradora es el accesorio más importante para poder atrapar las chinches que deambulen por las habitaciones.
- ✓ **Lave la ropa de cama frecuentemente.** Cada tantos días, coloque las almohadas y las cobijas en la secadora a alta temperatura durante 20 minutos.
- ✓ **Cubra los colchones de las cunas** con fundas para colchones de alta calidad.

## QUÉ DEBERÁ HACER SI ENCUENTRA CHINCHES

Recoja cualquier insecto o muda de piel sospechosos—o fotografíe pruebas de las chinches que ha encontrado, por ejemplo, manchas de sangre en los colchones.

**Llame a su profesional en manejo de plagas** y dígame lo que ha visto, recolectado o fotografiado.

**¡No tire nada, ni siquiera colchonetas de siesta ni colchones!** Los puede limpiar fácilmente, especialmente si ha detectado la infestación en forma temprana.

- **Colchones.** Aspírelos a fondo, especialmente alrededor de las costuras y en los lugares donde las chinches pequeñas y chatas puedan esconderse. Envuelva el colchón en una funda de alta calidad para colchones (Ver recuadro *¿Tiene Cunas?* a la derecha).
- **Colchonetas para sillas.** Aspire las colchonetas vinílicas y luego lávelas con agua jabonosa, especialmente en las costuras y debajo de los botones. Lave a máquina las colchonetas blandas y lavables y luego colóquelas en una secadora a alta temperatura durante al menos 20 minutos.
- **Lave a máquina** los artículos blandos, como ser almohadas, sábanas, cobijas, y animales de peluche y luego colóquelos en una secadora a alta temperatura durante al menos 20 minutos. Si el artículo no fuera lavable, colóquelo en una secadora a alta temperatura durante al menos 20 minutos.

**Use trampas tales como los Interceptores ClimbUp®** debajo de las patas de las cunas. Aleje las cunas de las paredes, de manera que las chinches no tengan un puente natural que vaya de la pared al colchón.

## SIMPLEMENTE RECHACE EL ROCIADO CON PESTICIDAS

Si a usted lo preocupa que su centro pueda tener chinches de cama, su primer impulso podrá ser rociar con pesticidas. ¡Resista ese impulso! **Las pulverizaciones no evitan las infestaciones.** Nunca trate de controlar las chinches por su cuenta. Es una tarea para expertos.

- **No encienda fumigadores ni bombas insecticidas.** La niebla del pesticida no llegará hasta los escondites de las chinches.
- **Nunca rocíe pesticidas** directamente sobre la ropa de cama, almohadas, animales de peluche, ropa o personas.
- **No use cubre-colchones que contengan pesticidas.** En su lugar, utilice una funda para colchones.

## ¿TIENE CUNAS? USE FUNDAS PARA COLCHONES

Las fundas son coberturas que envuelven firmemente los colchones y se pueden lavar a máquina. Las buenas fundas tienen cierres de metal (zippers) a prueba de chinches y se fabrican con tela fuerte y flexible que no se rompe fácilmente.

- Si ya hay chinches dentro de un colchón, la funda los mantendrá atrapados adentro, de manera que no puedan picar a las personas que duermen.
- Las chinches de cama podrán vivir sobre la superficie de la funda, pero será más fácil encontrarlas. (De todos modos, podrán estar en cualquier otro lugar de la habitación y picar a las personas que duermen.)

Las siguientes fundas están hechas con tela y cierres de metal (zippers) a prueba de chinches: Allergy Luxe®, National Allergy® BedCare Elegance, y Mattress Safe®. Todas vienen en tamaños aptos para colchones de cuna.

## ARME UN PLAN DE ACCIÓN

Si en algún momento encuentra una chinche, tenga listo un plan de acción para el personal, a fin de que nadie entre en pánico. Incluya el número de teléfono de su profesional en manejo de plagas (PMP, por sus siglas en inglés) (ver **CONTRATE UN PROFESIONAL** debajo).

## CONTRATE UN PROFESIONAL

Es posible que usted ya cuente con un profesional en manejo de plagas (PMP, por sus siglas en inglés) [también conocido como operador en control de plagas (PCO, por sus siglas en inglés)] que realice el servicio en su centro de cuidado infantil.

Si su centro no cuenta con un PMP y le preocupa tener chinches de cama, contrate un PMP certificado, asegurado, y con experiencia en control de chinches. (Ver [www.pcoc.org](http://www.pcoc.org) para encontrar PMPs calificados en su área). Muchos PMPs prefieren tratar las chinches de cama con calor en lugar de aplicar pesticidas, dado que el calor llega hasta los lugares donde las chinches se esconden.

- Asegúrese de que en realidad tenga chinches antes de aplicar cualquier tratamiento.
- Dispóngase a trabajar a la par de su PMP, quien le explicará cómo prepararse para el tratamiento reduciendo el amontonamiento de cosas, aspirando, limpiando, y lavando la ropa a máquina.
- Podrá tener de 2 a 4 visitas antes de estar seguro de haber eliminado todas las chinches.



## ¿QUÉ ES EL MANEJO INTEGRADO DE PLAGAS (MIP)?

El Manejo Integrado de Plagas es un enfoque de manejo de plagas ampliamente aceptado que da como resultado una supresión eficaz de las poblaciones de plagas, al tiempo que minimiza los peligros para la salud humana y el medio ambiente.

## PARA MAYOR INFORMACIÓN

**UC IPM Pest Notes (UC IPM Program)**  
[www.ipm.ucdavis.edu/PMG/PESTNOTES/pn7454.html](http://www.ipm.ucdavis.edu/PMG/PESTNOTES/pn7454.html)

**EPA's Bed Bug Resources**  
[www.epa.gov/pesticides/bedbugs](http://www.epa.gov/pesticides/bedbugs)

**National Pest Management Association**  
[www.pestworld.org/all-things-bed-bugs](http://www.pestworld.org/all-things-bed-bugs)

*Exención de Responsabilidad:* Se permite la reimpresión y reproducción de este documento siempre que se reconozca la atribución y afiliación del autor. No se podrán usar partes de este documento de ninguna manera que altere el significado pensado originalmente. La mención de productos comerciales en este documento, la fuente de los mismos y su uso no deberán interpretarse como aval real o implícito de los mismos. Si bien se mencionan algunos productos representativos, el Departamento de Reglamentación de Pesticidas no reconoce que ningún producto sea superior a otro.



**California Department of Pesticide Regulation**  
1001 I Street  
Sacramento, CA 95814  
916-445-4300  
[www.cdpr.ca.gov](http://www.cdpr.ca.gov)